

PÉ
PROJET
ÉDUCATIF
2023-2027

ÉCOLE
PRIMAIRE
DU
GEAI-BLEU



Agir
ENSEMBLE

Centre
de services scolaire
des Affluents

Québec



But du projet éducatif

L'école du Geai-Bleu est fière de vous présenter son projet éducatif, qui est issu d'une concertation et de la participation des différents acteurs de l'école. Ce projet éducatif définit les orientations, les objectifs et les cibles à atteindre en vue de soutenir la réussite éducative de ses élèves.

Encadrements légaux

Certains aspects de la démarche d'élaboration du projet éducatif découlent de dispositions stipulées dans la Loi sur l'instruction publique (LIP). Les éléments prescrits sont les suivants:

- les modalités d'élaboration, le contenu, l'échéancier de travail, la transmission, la diffusion et l'évaluation du projet éducatif (LIP, articles 37, 37.1, 74 et 75 pour les écoles et articles 97.1, 97.2, 109 et 109.1 pour les centres d'éducation des adultes ou de formation professionnelle);
- la cohérence entre les orientations ou les objectifs du projet éducatif et ceux du plan d'engagement vers la réussite du centre de services scolaire (LIP, articles 37 et 97.1);
- les modalités visant la coordination de la démarche de planification stratégique entre les établissements d'enseignement, le centre de services et le Ministère (LIP, articles 209.2 et 459.3).

Cette démarche fait référence au plan stratégique du Ministère, au plan d'engagement vers la réussite du centre de services scolaire et au projet éducatif des établissements d'enseignement.

Notre mission

L'école du Geai-Bleu a pour mission, dans le respect du principe de l'égalité des chances, d'instruire, de socialiser et de qualifier les élèves, tout en les rendant aptes à entreprendre et à réussir un parcours scolaire.

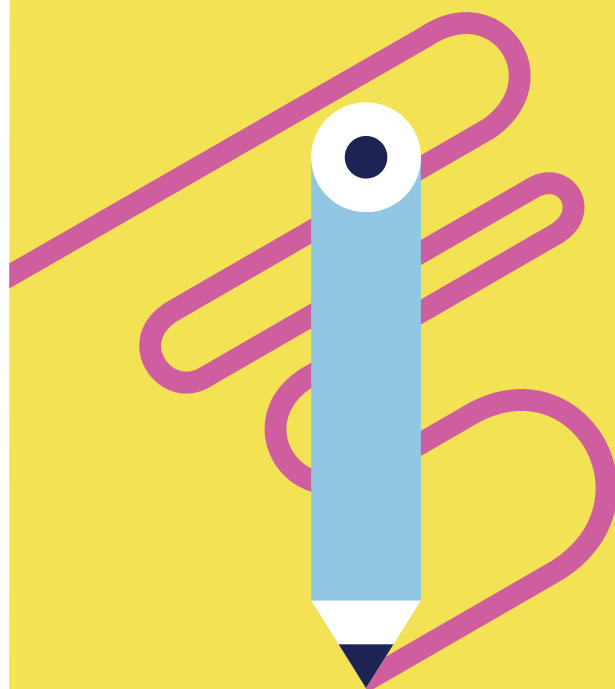
Elle réalise cette mission dans le cadre de son projet éducatif.

Nos valeurs

La bienveillance, l'engagement et le bien-être sont le fondement de notre mission.

Notre vision

L'école du Geai Bleu est un milieu stimulant où les élèves ont le désir d'apprendre et de réussir.



Environnement interne

L'école du Geai-Bleu est un établissement primaire du centre de services scolaire des Affluents (CSSDA) construit en 1992. En 2022-2023, l'école compte environ 600 élèves répartis dans 7 classes de préscolaire 4 et 5 ans et dans 4 classes par niveau, en moyenne, de la 1^{ère} à la 6^e année. Le service de garde dessert environ 260 élèves réguliers et 230 élèves dîneurs. L'établissement maintient un bon équilibre budgétaire annuellement.

Chaque année, les membres du personnel de l'école du Geai-Bleu, en collaboration avec le conseil d'établissement, s'assurent de faire une évaluation du projet éducatif.

PERSONNEL DE L'ÉCOLE

Le personnel est composé d'enseignants (42), de professionnels tels que les orthopédagogues (3) et de personnel de soutien, dont font partie les techniciennes en éducation spécialisée (TES) (6), les préposés aux élèves handicapés (8), les éducatrices en service de garde (25), les secrétaires (2) et les concierges (2).

En ce qui concerne la formation continue, les enseignantes de 1^{ère} à 6^e année en suivent plusieurs annuellement, pour une moyenne de 15 à 20 heures. Afin de partager nos connaissances, des communautés d'apprentissages pratiques (CAP) sont mises en place pour chacun des cycles. L'objectif principal de ces rencontres est de s'assurer que les pratiques probantes sont transmises et mises en place.

Les enseignants travaillent avec des tableaux numériques interactifs et ont à leur disposition du matériel technologique qu'ils peuvent intégrer à leurs pratiques pédagogiques. De plus, en collaboration avec les orthopédagogues, ils n'hésitent pas à instaurer les aides technologiques auprès des élèves lorsque ce moyen est nécessaire à leur réussite

CONCENTRATION MUSICALE

Depuis plus de 30 ans, des élèves ont la possibilité de faire partie de la concentration musicale. En 2023-2024, plus de 130 enfants de la 1^{ère} à la 6^e année y auront eu accès. Les instruments proposés sont la guitare et le piano, puisque l'école, avec l'accord du conseil d'établissement, a dû retirer la pratique du violon étant donné la baisse marquée d'intérêt de notre clientèle face à cet instrument. Les élèves de la concentration bénéficient de 100 minutes par semaine pour apprendre leur instrument. Ils ont la chance de faire valoir leur talent lors des rencontres de parents, à l'occasion des «couloirs musicaux» et au moment du préaccueil au préscolaire. De plus, des concerts sont présentés chaque année.

VIE DE L'ÉCOLE

Selon les données recueillies, avec le système d'émulation de l'école, et malgré l'ajout de plusieurs moyens, le respect dans les paroles et dans l'attitude demeure un défi pour les élèves. Depuis 2019-2020, l'école a modifié le code de vie et le système d'encadrement pour qu'ils soient davantage positifs. Nous enseignons les comportements attendus ainsi que les habiletés sociales à développer à l'aide de différents outils (plans de leçon, Moozoom, animations en classe, littératie, etc.).

L'ajout de grandes activités rassembleuses prenant place tous les deux mois permet de souligner les efforts continus de la majorité des élèves. La distribution de cartes Bravo permet de souligner l'effort individuel de nos jeunes en lien avec les comportements attendus. De plus, la remise de diplômes mensuelle augmente la fierté de nos élèves face à leur belle attitude ou à leur bon comportement.

Le plan de lutte contre la violence et l'intimidation est révisé et mis à jour chaque année. Nous observons une prise en charge plus efficace, de même qu'une baisse notable des situations d'intimidation. Le travail de prévention doit se poursuivre et se répéter de façon annuelle. Dans cette optique, l'ajout d'animation de jeux ainsi que la mise en place de tournois et de récréations encadrées sont des contextes instaurés afin de nous permettre d'enseigner aux élèves les comportements appropriés et attendus.

RÉUSSITE DES ÉLÈVES

Depuis la mise en place de notre dernier projet éducatif (2018-2019), où nous avons constaté les défis importants de nos élèves en français, plusieurs moyens ont été implantés. Bien que le contexte scolaire ait été perturbé dans les dernières années, le travail doit se poursuivre. Ainsi, nous débuterons avec la mise en place de nouveaux moyens pour favoriser la réussite de nos élèves qui a été fragilisée par la pandémie. Bien entendu, les membres du personnel ont poursuivi leurs efforts pour déployer nos actions dans le même sens. Cependant, nous ne pouvons nier que la fermeture des écoles, le manque de fréquentation sociale et la scolarisation à domicile ont nui à la réussite et à l'engagement de plusieurs de nos élèves.

COMPÉTENCE LIRE ET ÉCRIRE

Au terme des 5 dernières années, nous effectuons les constats suivants: Nos élèves du 1^{er} cycle maintiennent un bon taux de réussite, qui est même supérieur à celui des élèves du CSSDA; Les élèves des cycles supérieurs ne maintiennent pas ce niveau de taux de réussite. L'écart se creuse davantage jusqu'en 6^e année; le même phénomène est observé pour la compétence assurée. (Voir les annexes 1 et 2.)

COMPÉTENCE RÉSOUDRE UNE SITUATION-PROBLÈME ET UTILISER UN RAISONNEMENT MATHÉMATIQUE

En 2016-2017, les enseignants de l'école du Geai-Bleu ont participé à la formation continue en mathématique « Calcul mental et faits numériques ». La mise en place de différents moyens a permis à nos élèves de développer de meilleures compétences en ce domaine. Ainsi, les résultats des élèves du 1^{er} et du 2^e cycle qui atteignent la compétence assurée ou marquée pour la compétence 1 sont légèrement supérieurs à ceux de l'ensemble des élèves du CSSDA. Toutefois, comme en français, nos élèves du 3^e cycle ne maintiennent de tels résultats. (Voir l'annexe 3.)

Ce qui est de la compétence 2, les élèves du 1^{er} cycle commencent bien leurs apprentissages et nous en démontrent la maîtrise par leur capacité à atteindre une compétence marquée ou assurée à 80 %. Cependant, dès le 2^e cycle, ils ne l'atteignent qu'à une valeur approximative de 60 %, alors que l'ensemble des élèves du CSSDA l'atteignent à 70 %. (Voir l'annexe 4.)



Environnement externe

L'école du Geai-Bleu est située dans un quartier résidentiel de la ville de Terrebonne dans le secteur La Plaine. Autour d'elle, on retrouve un parc municipal où des modules de jeux sont aménagés et auxquels les enfants ont accès lors des récréations et d'activités spéciales. Avec l'accord de la Ville de Terrebonne, l'école y a fait installer une magnifique classe extérieure ainsi qu'un parcours moteur. L'indice de milieu socio-économique (IMSE) de l'école est de 6.

L'école du Geai-Bleu est en contact avec plusieurs partenaires de sa communauté. Elle utilise les services d'Uniatox et des policiers communautaires afin de présenter diverses animations aux élèves du 3^e cycle. De plus, elle partage ses locaux avec la Ville de Terrebonne pour plusieurs activités sportives et culturelles.

Le sondage réalisé auprès des parents d'élèves au printemps 2021 a révélé que 98 % d'entre eux disent recevoir un bon accueil et vivre une expérience positive à l'école, et 85 % sentent que le suivi offert à leurs enfants est satisfaisant. De plus, 97 % des parents notent que la réussite de leurs enfants est tributaire de la relation de ces derniers avec leur enseignant titulaire. Ils ajoutent, dans une proportion de 94 %, que le climat de classe est favorable et agréable.

Finalement, les parents jugent à 90 % que leurs enfants développent et vivent de belles relations sociales autant dans la classe que dans la cour d'école. Leurs enfants éprouvent du plaisir, se sentent en sécurité et sont capables de bien résoudre leurs conflits lorsque nécessaire, dans une proportion de 85 %.



Forces

- Taux de réussite tant à l'épreuve qu'au sommaire aux compétences Lire et Écrire à la fin du 1^{er} cycle
- Taux de réussite au sommaire à la compétence Écrire pour les 3 cycles
- Taux de réussite tant à l'épreuve qu'au sommaire à la compétence Résoudre une situation-problème à la fin du 3^e cycle
- Maintien des résultats à l'épreuve pour la compétence Utiliser un raisonnement mathématique à la fin du 2^e et du 3^e cycle
- Maintien du taux de réussite au sommaire pour la compétence Résoudre une situation-problème de nos élèves du 3^e cycle lorsqu'ils arrivent en secondaire deux.

Zones de vulnérabilité

- Proportion d'élèves qui atteignent la compétence assurée tant à l'épreuve qu'au sommaire aux compétences Lire et Écrire à la fin du 2^e et du 3^e cycle
- Écart entre le taux de réussite des garçons et des filles en littératie
- Engagement des élèves du 3^e cycle envers leur réussite
- Respect des élèves entre eux et envers les adultes de l'école.
- Utilisation des compétences pour les habiletés sociales par les élèves avec le soutien de tout le personnel

Enjeux, orientations et objectifs



ENJEU

La réussite en français

ORIENTATION

Accroître les compétences en littératie de tous nos élèves par des pratiques pédagogiques efficaces afin qu'ils soient en mesure de participer de façon optimale à la vie en société

OBJECTIF

Augmenter la proportion des élèves qui ont une compétence assurée ou marquée au sommaire de la compétence **Écrire** en 4^e année de 48,4 % à 55 % d'ici 2028

ENJEU

La réussite en français

ORIENTATION

Accroître les compétences en littératie de tous nos élèves par des pratiques pédagogiques efficaces afin qu'ils soient en mesure de participer de façon optimale à la vie en société

OBJECTIF

Augmenter la proportion des élèves qui ont une compétence assurée ou marquée à la compétence **Lire** en 6^e année de 49,5 % à 60 % d'ici 2028

ENJEU

Un environnement ordonné et sécuritaire

ORIENTATION

Assurer des environnements favorables au développement du sentiment de bien-être du personnel et de tous nos élèves afin de soutenir ces derniers dans leur réussite éducative et leur persévérance scolaire

OBJECTIF

Augmenter les occasions pour favoriser une meilleure compréhension et une meilleure intégration de la notion de respect chez les élèves en réduisant le nombre de manquements de 20 % d'ici 2028

PE
PROJET
ÉDUCATIF
2023-2027

Agir
ENSEMBLE